

烤烟散叶收购在工商交接环节的主要 问题及其解决途径初探

代兴友¹, 段毕辉², 徐兴阳^{3*}

(1. 红云红河烟草(集团)有限责任公司 曲靖卷烟厂, 云南 曲靖 655001;

2. 云南省烟草公司昆明市公司 宜良分公司, 云南 宜良 652100;

3. 云南省烟草公司昆明市公司 技术中心, 云南 昆明 650051)

摘要:随着烤烟收购模式的转变,工商交接方式也应与之相适应.就烤烟散叶收购在工商交接环节的主要问题进行了剖析,对与之相匹配的工商交接方式进行了深入的探讨,为烤烟散叶收购工商交接得以顺畅运行提供参考.

关键词:烤烟;烟叶等级;散叶收购;工商交接

中图分类号:S572 **文献标识码:**A **文章编号:**1674-5639(2012)03-0020-03

Study on the Main Existing Problem of Loose Leaves Purchasing in Industrial and Commercial Interaction and its Solving Measures

DAI Xing-you¹, DUAN Bi-Hui², XU Xing-yang³

(1. Hongyun Honghe Tobacco (Group) Co. Ltd, Qujing Cigarette Factory, Yunnan Qujing 655001, China;

2. Yiliang Sub-Division of Yunnan Tobacco Company Kunming Branch, Yunnan Yiliang 652100, China;

3. Technical Centre of Yunnan Tobacco Company Kunming Branch, Yunnan Kunming 650051, China)

Abstract: Along with the Flue-cured tobacco purchase pattern transformation, industrial and commercial interaction pattern also should adapt with it. In this article analyzed the main problem of loose tobacco leaves purchasing in the industrial and commercial interaction, especially the matching pattern of industrial and commercial interaction has been thoroughly discussed in order to provide a reference for smooth and quick operation.

Key words: flue-cured tobacco; grade of tobacco leaf; loose tobacco leaves purchasing; industrial and commercial interaction

长期以来,烟叶等级纯度不高是困扰卷烟工业的难题之一,造成整理、挑选成本增高,甚至影响在线产品质量波动,亟待通过收购模式创新、组织管理模式创新等途径来解决这一问题^[1].散叶收购是烟叶收购方式的重大变革,具有提高烟叶生产专业化程度及烟叶等级质量、实现减工降本及提质增效、有效避免传统扎把收购的掺杂使假、有效控制非烟物质混入和减少烟叶霉变损失等优点,对卷烟工业配方需求具有重要意义^[2].然而,散叶收购尚处于试点阶段,尚有许多细节需要完善,尤其在烟叶工商交接时暴露出的许多问题需要解决.拟针对散叶收购工商交接中存在的主要问题进行分析,期能寻求解决的途径,使散叶等级质量一目了然,直观易辨,降低质检过程中的检验盲区.

1 散叶收购与工商交接的概念

1.1 散叶收购的概念

散叶收购是对传统把烟收购方式的一项改革,

是现代烟草农业生产的重要内容.散叶收购与传统把烟收购最大的区别就是不扎把收购,一般遵循烟农“按烤分级、同级成捆”,验级人员“逐捆定级、还原验收”的收购作业流程.工商企业组建专业化服务队伍,对烟农进行专业化分级服务培训和指导.

1.2 散叶工商交接的概念

散叶工商交接是在站点(或烘烤工场)经过专业化分级后的散烟叶,按一定量打包成件,经工业方烟叶质量检验员检验合格(或通过烟叶经营单位备货,在烟叶提供方备货点或工业方收购场所,由工业方按国家局有关规定或工商双方约定的原则进行抽检),会同烟叶提供方确认等级质量、数量,完成烟叶的销售与购进.

2 散叶收购的工商交接方式

2.1 站点交接

在站点(或专业化分级场所)烤烟回潮解烟下竿后,由专业化分级人员对照散叶收购指导样,对散

收稿日期:2012-05-17

作者简介:代兴友(1975—),男,云南曲靖人,助理农艺师,主要从事烟叶质检研究.

通讯作者:徐兴阳(1974—),男,云南盐津人,农艺师,硕士,主要从事烟草新品种及新技术推广研究. E-mail:yy_xxy@sina.com

烟叶按质分级,工业方派驻的质检人员在现场指导或巡检,判定合格后,工商双方就分级质量和数量进行确认,粘贴合格标识,按一定量打包成件,完成散叶的预交接,然后将烟叶单独堆码,等待复烤或调运.该交接模式容易实现“分级、收购、调拨”一体化,缩短了交接周期.其流程见图1.

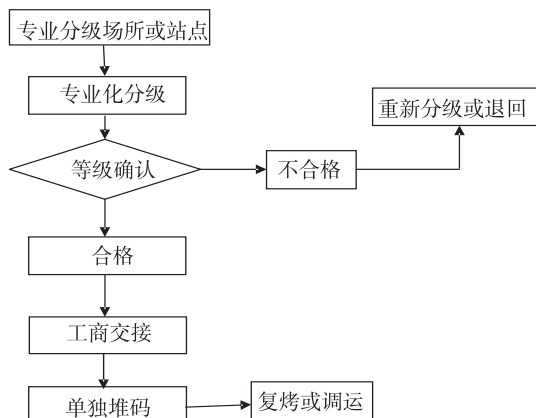


图1 站点（或专业分级场所）交接流程

2.2 备货点或工业方交接

当前,按国家局相关规定或工商双方约定的原则,主要由专职取样人员对每批次(同一产地、同一品种、同一等级)散烟叶随机抽样,送到指定的烟叶定级点,工业方质量检验员逐片分级(或还原把烟检验),然后计算等级合格率,商业方代表对检验结果进行确认,若无异议,则签字进行交接.若对检验结果有争议,可要求复检,仍不能达成一致,则申请仲裁.其流程见图2.

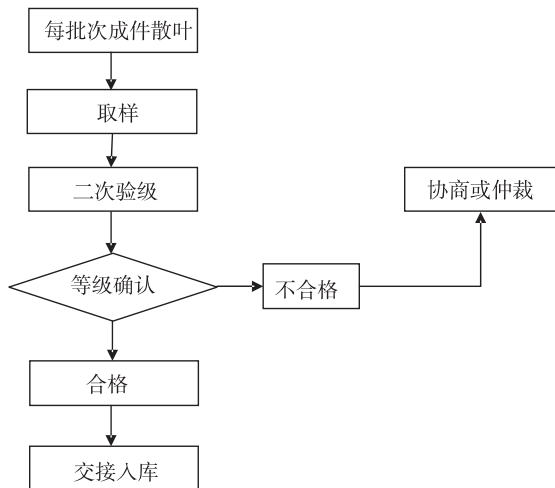


图2 备货点或工业方交接流程

3 散叶收购工商交接存在的主要问题

3.1 散叶不易分散

把烟在取样时按把抽出,容易甩打分散“甩把”.散叶通过加压成包后,片与片之间叠压在一

起,不易分离,影响分片检验,对后续挑选整理或精选叶片造成一定困难.

3.2 交接时取样比例难确定

《烤烟》国标42级中对把烟的规定:同一批次在100件以内按10%~20%取样件,超过100件取5%~10%的样件,必要时酌情增加取样比例;未成件烟取样,可全部检验,或按部位抽检样6~9处,约3~5 kg^[3].对于散叶交接,目前尚无标准,因而具有随意性,影响烟叶公平、公正交接.若件内取样数量太大,则会增加检验的工作量,影响检验时的工作效率;若取样数量少,则样品代表性又不强.

3.3 如何计算等级合格率

扎把烟叶在收购检验时,主要是看每把烟叶的等级纯度允差,《烤烟》国标42级的检验方法是抽把检验,以合格把烟计算等级、水分、合格率等.而散叶收购在分级标准中目前尚没有规定,在工商交接时存在的问题,没有标准遵循,只能依靠工商企业的密切配合.

3.4 质检员的素质要求

从扎把收购到散叶收购,不只是模式上的改变,它对收购人员的责任心和分级技能提出了更高的要求,因此适应这种散叶收购和交接方式还需要一个过程.

3.5 质检员数量不足

工商分设以后,工业方质量检验人员大幅减少,若工商交接的质检关口前移,在烘烤工场或(站点)交接时,需要派驻质检人员,则工业企业烟叶质量检验人员数量是一个瓶颈.

4 解决散叶收购工商交接问题的主要途径

4.1 制度保障

为了让散叶工商交接顺利进行,应成立散叶工商交接领导小组和等级质量仲裁小组.当等级质量出现争议,无法达成一致时,可通过仲裁予以解决.同时,在散叶收购及交接方式不断探索、完善的基础上,上级主管部门应制定行之有效的交接规范或标准,做到有标可循,有标可依;同时应加大散叶收购的宣传力度,充分发挥工商交接对烤烟生产的导向作用.

4.2 严格对样收购

严格对照散叶收购指导样品收购,确保收购及交接时标准执行的一致性.在收购前根据生产实际共同制定散叶收购指导样品,并按部位及时更新,以统一眼光,平衡水平.产地交接时,工业派驻质检人员应与供方主动及时交换意见,协调处理工商交接中存在的质量问题.

4.3 改变包装方式

散叶在成包时,考虑成本因素,仍采用目前的麻片包装方式,但需要适当降低成包质量,以减轻随后堆压、运输过程中造成的叶片粘接程度。

4.4 合理确定取样比例

工商共同协商,确定双方都能够接受的样件抽取比例,特殊情况下经协商可适当增加样件数量。抽取件内2次取样时,打开烟包两侧,用“五点法”(烟包四角和中心),随意抽取1把,注意保持叶片的完整度。

4.5 检验方法

1)逐片检验:对抽取的散叶样品按分级因素进行逐片检验。

2)还原检验:对抽取的散叶样品按《烤烟》国标42级要求重新扎把后进行检验。

4.6 等级合格率的计算

逐片检验时按照所取烟样的实际质量进行计算,烟叶等级合格率计算公式如下:

$$\text{烟叶等级合格率} = \frac{\text{抽检等级烟叶合格质量}}{\text{抽检等级烟叶总质量}} \times$$

100%。

4.7 提高质检人员技能水平

散叶检验不同于把烟检验,应结合品牌对原料的需求特点,加大工业方烟叶质检人员的培训力度,进一步提高检验人员的综合素质,从而以高度的责任心和强烈的责任感投身于散叶收购工作中。

4.8 工业“三师落地”,全程指导

按照现代烟草农业建设要求,工业方向基地单元派遣配方师、农艺师、质检师,烟叶交接前移至农商环节。通过“三师”联动,积极参与到烟叶专

业化分级过程中,加强对散叶收购的指导,及时解决散叶收购中出现的问题。在实施中,配方师能主动向产区传达品牌配方风格特色对原料的需求信息,质检师负责对烟叶质量的监督、指导和巡检。同时由于质检关口前移,对工业方人员的储备也提出了新的要求。

4.9 工商紧密协同,信息共享

工商双方高度协同,以基地单元建设为契机,成长长期的战略合作伙伴关系,做实做细各项工作,适时召开散叶收购质量会议,协调好散叶交接过程中发生的纠纷;建立工商信息共享平台,做好散叶专业分级、收购、交接及工业使用信息跟踪和反馈,从而不断促进烤烟生产的可持续发展。

5 结语

散叶收购的着眼点是稳步提高烤烟的等级纯度,从而提升优质原料保障水平。在整个烟叶生产过程中,烟农是基础,专业化分级是关键和重点,只有让烟农切实享受到专业化分级和等级纯度提高所带来的实惠,只有加强专业化分级队伍建设、平衡好各方利益关系,才能使散叶收购更加规范、有序和高效,工商交接也才能得以顺畅运行。

[参考文献]

- [1]朱尊权.重点品牌的原料保障:论政策及农、商、工交接收购方式的创新[J].烟草科技,2007(11):5-7.
- [2]王兆群,孙志礼,王曰生.烤烟散叶分级收购技术探讨[J].中国烟草科学,2008,29(4):51-53.
- [3]于华堂,冯国桢,王卫康,等. GB 2635—1992 烤烟[S].北京:中国标准出版社,1992.

